



# GUIDE D'UTILISATION DU RAPPORT

Pour les chercheurs de l'agence

# TABLE DES MATIÈRES

<b>APERÇU DES RAPPORTS.....</b>	<b>5</b>
<b>COMMENT UTILISER LES RAPPORTS .....</b>	<b>6</b>
FONCTIONNALITÉS DE BASE .....	6
Rapports disponibles .....	6
Filtres .....	7
Tableaux .....	10
Exportation de données .....	11
<b>DONNÉES DÉTAILLÉES ET SOMMAIRES FINANCIERS/ STATISTIQUES</b>	<b>14</b>
À PROPOS DU RAPPORT .....	14
DÉTAILS DU RAPPORT .....	14
<b>TENDANCES FINANCIÈRES ET STATISTIQUES DÉTAILLÉES .....</b>	<b>20</b>
À PROPOS DU RAPPORT .....	20
DÉTAILS DU RAPPORT .....	20
<b>COMPARAISON DES DÉTAILS FINANCIERS ET STATISTIQUES .....</b>	<b>28</b>
À PROPOS DU RAPPORT .....	28
DÉTAILS DU RAPPORT .....	28
<b>LÉGENDE .....</b>	<b>34</b>
STATISTIQUES DESCRIPTIVES POUR LES DONNÉES AGRÉGÉES .....	34
% DU Total .....	34
Total .....	35
Moyenne.....	35
Médiane.....	35
Écart-type .....	35
Centile 25.....	36
Centile 75.....	36
Max.....	36

Plage Max moins Min .....36

## FIGURES

---

Figure 1 - Mise en page du rapport.....	6
Figure 2 - Rapports disponibles.....	7
Figure 3 - Panneau des filtres et autres filtres .....	<b>Error! Bookmark not defined.</b>
Figure 4 - Filtrer .....	9
Figure 5 - Tableau trier par en-tête de colonne .....	10
Figure 6 - Tableau trier par plus d'options .....	10
Figure 7 - Tableau d'exportation de donnée .....	11
Figure 8 - Tableau de sélection de la présentation de l'exportation des données....	12
Figure 9 - Filtres appliqués .....	12
Figure 10 - Mise en page du rapport.....	15
Figure 11 - Panneau des filtres pour les chercheurs..	<b>Error! Bookmark not defined.</b>
Figure 12 - Mise en page du rapport.....	21
Figure 13 - Rapport - Affichage graphique avec les valeurs de lignes individuelles..	23
Figure 14 - Rapport - Vue graphique avec totaux .....	24
Figure 15 - Panneau des filtres .....	<b>Error! Bookmark not defined.</b>
Figure 16 - Mise en page du rapport.....	29
Figure 17 - Panneau des filtres pour les chercheurs..	<b>Error! Bookmark not defined.</b>

## APERÇU DES RAPPORTS

---

La section *Rapports* du CADAC permet aux utilisateurs de générer des rapports sur les données tirées des organismes inclus dans les listes de programme de leur propre agence. À l'aide des rapports, les utilisateurs peuvent :

- avoir accès aux données historiques à tout moment
- analyser les données financières et statistiques pour identifier les tendances
- accéder aux données financières et statistiques nationales agrégées

Les rapports publics présentent des données agrégées de tous les organismes au sein du CADAC. Grâce à ces rapports publics, les utilisateurs peuvent comparer leurs données aux données agrégées d'autres organismes.

Pour protéger la confidentialité des informations, les données agrégées ne sont disponibles que lorsque les données peuvent être tirées de cinq organismes ou plus. Cela garantit que les données agrégées ne peuvent pas être liées à des organismes spécifiques.

# COMMENT UTILISER LES RAPPORTS

## FONCTIONNALITÉS DE BASE

### Rapports disponibles

Pour faciliter la navigation, à partir de n'importe quel rapport, vous pouvez accéder rapidement à plusieurs autres rapports. Chaque rapport a une barre **Rapports disponibles** située à la gauche (Figure 1).

Figure 1 - Mise en page du rapport

The screenshot displays a report interface with a sidebar on the left containing a grid icon, a funnel icon, and the text "Rapports disponibles" and "Filtres". The main content area is titled "Rapport - Synthèse" and "Rapport - Détaillé".

**Organisme - Détails**

	hacked-org	Nini Gik.	testorg1	testorg10	testorg2	testorg3
Identifiant CADAC	TES2311574	TES1715086	TES5050853	TES2465748	TES6266712	TES7411483
Statut du formulaire financier	Soumis	Soumis	Soumis	Re-soumis	Soumis	Soumis
Discipline	Arts littéraires	Arts médiatiques	Arts du cirque contemporains	Arts visuels	Danse	Musées d'hist
Spécialisation	Arts littéraires - Editeur	Non applicable	Non applicable	Non applicable	Non applicable	Musées d'hist
Pratique	Non applicable	Non applicable. Activités d'arts autochtones	Non applicable	Non applicable	Non applicable	Non applical
Province / Territoire	NL	NS	AB	SK	BC	ON
Ville / Municipalité / Réserve	hacked city	Toronto	Calgary	saskatoon	Vancouver	Greater Sudb
Code postal partiel	K1P	MST	K1P	K1P	K1P	P3C
Mois de la fin de l'EF	Mai	Juin	Janvier	Octobre	Février	Octobre

**Formulaire financier par organisme**

Dénomination légale de l'organisme	hacked-org	Nini Gik.	testorg1	testorg10	testorg2	testorg3	testorg4	tes
Numéro de la ligne et description	TES2311574	TES1715086	TES5050853	TES2465748	TES6266712	TES7411483	TES7266618	TES
4175 - Total des revenus gagnés		\$5.00	\$82.00	\$435.00	\$130.00	\$31.00	\$39.00	\$56.00
4210 - Total des revenus nets de placement		\$0.00	\$6.00	\$1.00	\$10.00	\$2.00	\$3.00	\$4.00
4345 - Total des revenus du secteur privé		\$0.00	\$42.00	\$7.00	\$70.00	\$412.00	\$21.00	\$28.00
4440 - Total des revenus du secteur public fédéral		\$0.00	\$24.00	\$25,003.00	\$40.00	\$22,006.00	\$12.00	\$16.00
4500 - Total des revenus du secteur public provincial ou territorial		\$0.00	\$42.00	\$7.00	\$60.00	\$14.00	\$21.00	\$28.00
4535 - Total des revenus du secteur municipal ou régional		\$1.00	\$12.00	\$2.00	\$20.00	\$4.00	\$6.00	\$8.00

**Formulaire financier - Calcul**

Numéro de la ligne et description	% du total	Total	Moyenne - en fonction du "nombre total d'orgs dans le bassin"	Moyenne - en fonction du "nombre total d'orgs ayant des données exclues"
4175 - Total des revenus gagnés	2.19%	\$1,090.00		\$109.00
4210 - Total des revenus nets de placement	0.10%	\$50.00		\$5.00
4345 - Total des revenus du secteur privé	1.50%	\$748.00		\$74.80
4440 - Total des revenus du secteur public fédéral	94.76%	\$47,197.00		\$4,719.70

**Formulaire statistiques par organisme**

Dénomination légale de l'organisme	testorg10
Numéro de la ligne et description	TES2465748
1380 - Total des projections de films, de vidéos ou d'œuvres médiatiques	2.00
1435 - Total des activités publiques	2.00
1635 - Total de la fréquentation des projections de films, de vidéos ou d'œuvres médiatiques	10.00
1705 - Total de la fréquentation ou des participants	10.00
2425 - Total des bénévoles	2.00

**Formulaire statistiques - Calcul**

Numéro de la ligne et description	Total	Moyenne - en fonction du "nombre total d'orgs dans le bassin"	Moyenne - en fonction du "nombre total d'orgs ayant des données excluant zéro"	Médiane - en fonction du "nombre total d'orgs dans le bassin"
1130 - Nombre total de représentations publiques et de lectures littéraires produites par votre organisme et tournées				
1140 - Total de représentations publiques et de lectures produites par votre organisme				

Dernier rafraichi: 2023/03/17 13:27:15

Cliquez n'importe où sur la barre et cela ouvrira le panneau **Rapports disponibles** pour afficher les rapports disponibles (Figure 2). Vous pouvez accéder à différents rapports à l'aide de ce panneau.

Pour fermer n'importe quel panneau, cliquez sur le bouton **X**.

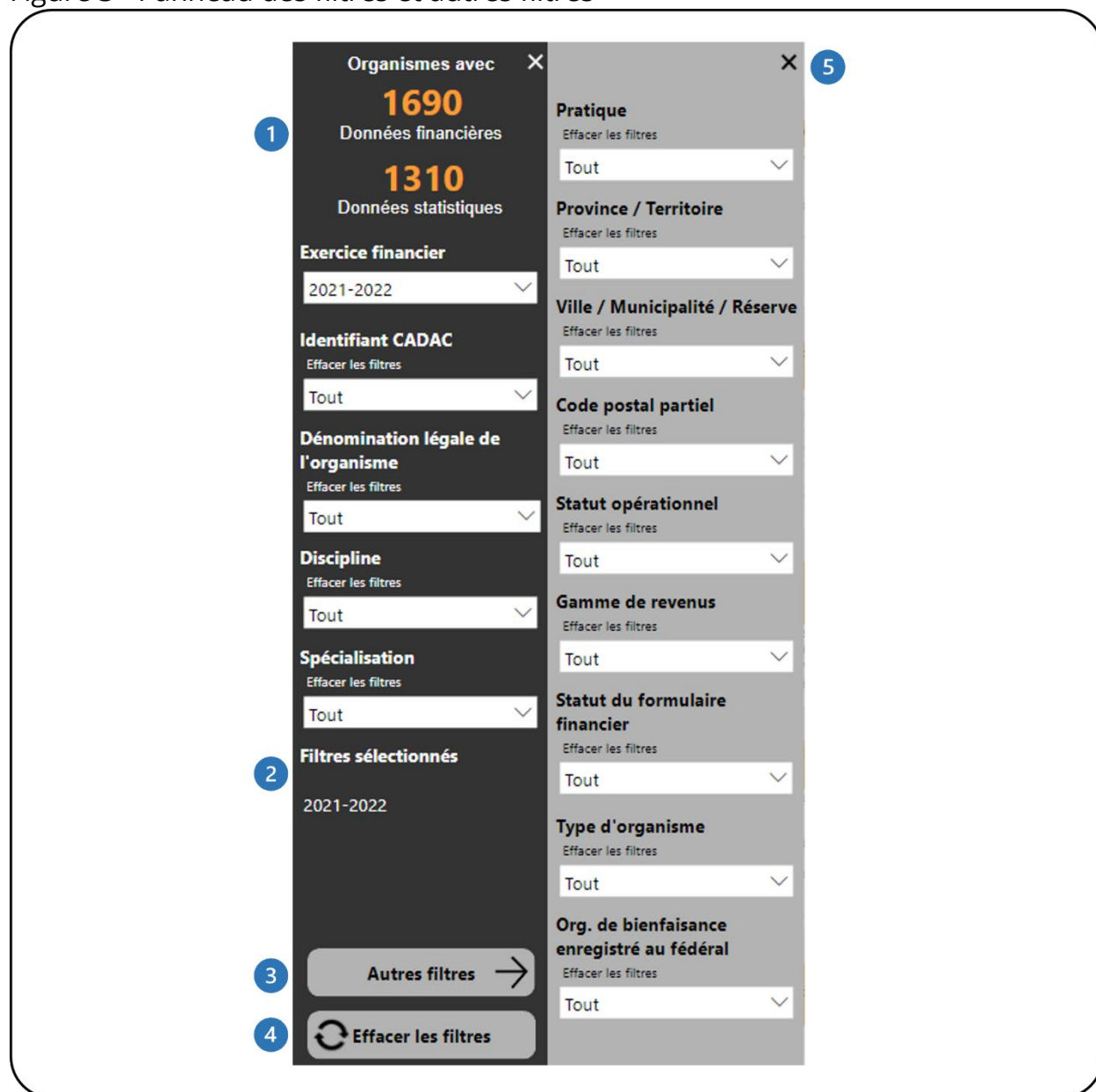
Figure 2 - Rapports disponibles



## Filtres

Chaque rapport a une barre **Filtres** située à la gauche, à côté de la barre **Rapports disponibles** (Figure 1). Cliquez n'importe où sur cette barre et cela ouvrira le panneau **Filtres** pour afficher les filtres disponibles (Figure 3 et 4). Certains rapports comportent des filtres supplémentaires accessibles en cliquant sur le bouton **Plus de filtres** (Figure 3 et 4). Pour fermer l'un des panneaux, cliquez sur le bouton **X**.

Figure 3 - Panneau des filtres et autres filtres



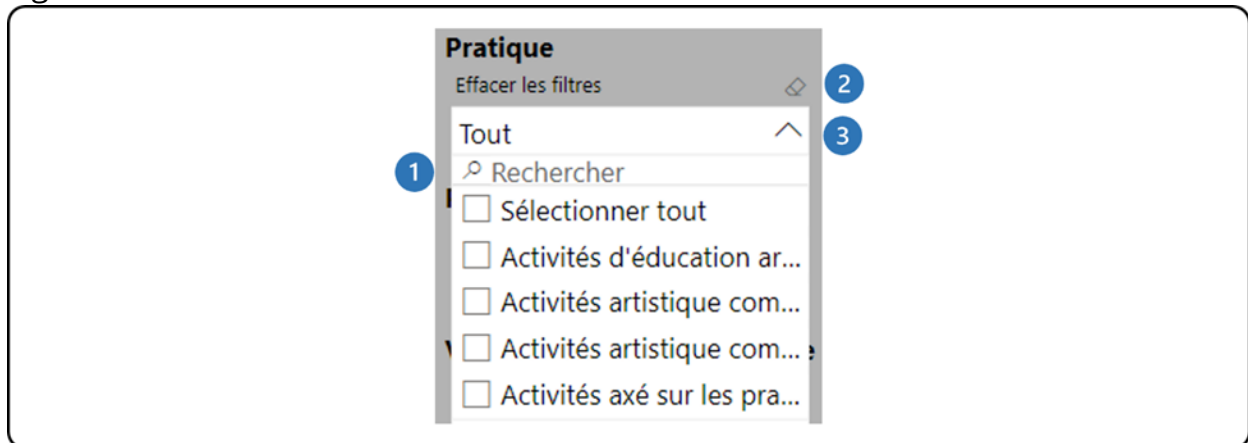
- 1 Cela montre combien d'organismes disposent de données financières et statistiques. Il se met automatiquement à jour au fur et à mesure que les filtres sont appliqués.
- 2 Cela montre quels filtres ont été sélectionnés.
- 3 Ce bouton ouvrira le panneau **Autres filtres**. Ce bouton est disponible dans les rapports avec des filtres supplémentaires.
- 4 Ce bouton efface tous les filtres qui ont été appliqués.



- 5 Ce bouton fermera le panneau **Autres filtres**.

Le panneau **Filtres** contient des filtres qui vous permettent d'ajuster les données (Figure 4). Certains filtres vous permettront de sélectionner plusieurs options et certains ne vous permettront de sélectionner qu'une seule option à la fois.

Figure 4 - Filtrer



- 1 La zone de recherche vous permet de parcourir la liste des valeurs disponibles en tapant la valeur que vous recherchez.
- 2 L'icône de la gomme efface toutes les sélections que vous avez faites dans ce filtre.
- 3 Cliquez sur la flèche pour fermer la liste déroulante.

**Remarque** : Le bouton **Effacer les filtres** n'efface pas les sélections dans la barre de recherche des filtres. Les sélections doivent être supprimées manuellement en cliquant sur l'icône de la gomme dans le coin supérieur droit du filtre.

**Remarque** : Certaines options dans la liste des filtres apparaissent en anglais. Ceci est dû à la configuration limitée en arrière-plan du système PowerBI. Nous nous en excusons et nous travaillons à résoudre ce problème.

## Tableaux

Les tableaux du rapport peuvent être triés selon n'importe quelle colonne du tableau. Ceci peut être fait de deux façons. La première consiste à cliquer sur l'en-tête de colonne pour trier les données selon cette colonne. Lorsque le tableau est trié par cette colonne, l'en-tête de colonne affiche une flèche noire (Figure 5).

Figure 5 - Tableau trier par en-tête de colonne

Formulaire financier par organisme					
Numéro de la ligne et description	hacked-org	Nini Gik.	testorg2	testorg4	testorg7
4175 - Total des revenus gagnés	\$10.00	\$62,087.00	\$1,250.00	\$5.00	\$1.02
4210 - Total des revenus nets de placement	\$0.00	\$4,205.00	\$250.00	\$0.00	\$0.00
4345 - Total des revenus du secteur privé	\$0.00	\$34,580.00	\$2,000.00	\$0.00	\$0.00
4440 - Total des revenus du secteur public fédéral	\$0.00	\$26,542.00	\$55,500.00	\$0.00	\$0.00
4500 - Total des revenus du secteur public provincial ou territorial	\$0.00	\$40,262.00	\$0.00	\$0.00	\$0.00
4535 - Total des revenus du secteur municipal ou régional	\$0.00	\$18,090.00	\$0.00	\$0.00	\$0.00
4550 - Total des revenus du secteur public	\$0.00	\$93,979.00	\$55,500.00	\$0.00	\$0.00
4615 - Total des autres revenus	\$0.00	\$9,215.00	\$0.00	\$0.00	\$0.00
4617 - Total des revenus d'exploitation (A)	\$10.00	\$204,066.00	\$50,000.00	\$5.00	\$1.02

Une autre façon de trier les données du tableau consiste à cliquer sur l'icône **Plus d'options** dans le coin supérieur droit. Dans le menu qui apparaît, cliquez sur **Trier par** et choisissez le champ souhaité pour le tri (Figure 7).

Figure 6 - Tableau trier par plus d'options

test Corp.
\$449,999.00
\$0.00
\$0.00
\$0.00
\$0.00
\$0.00
\$0.00
\$0.00
\$0.00
Total

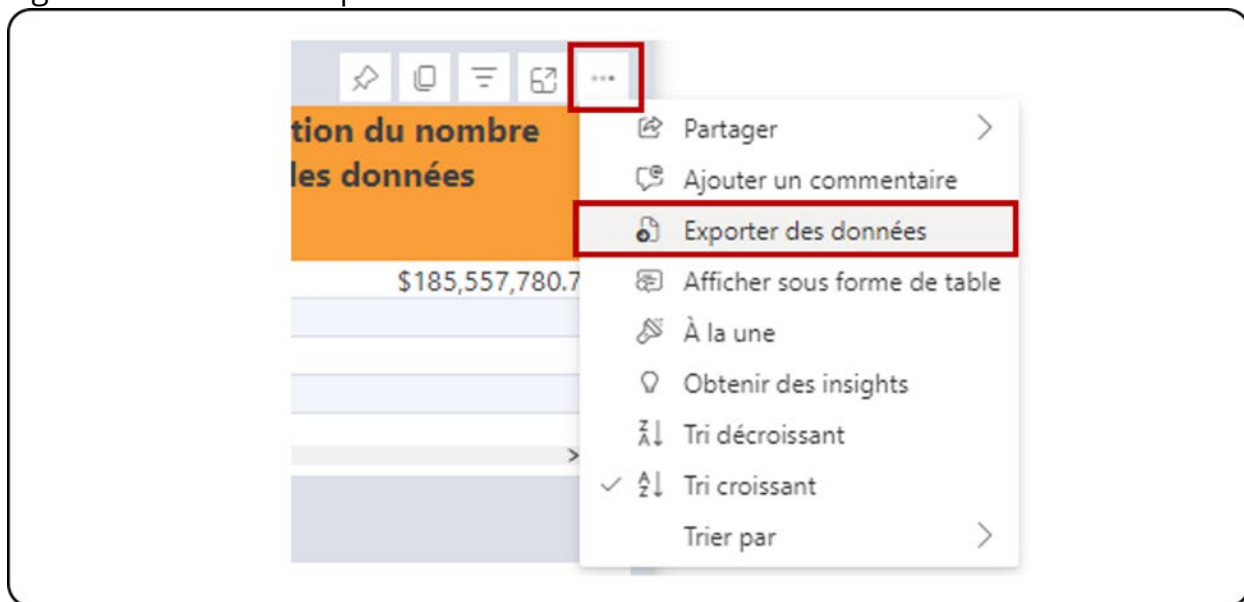
- Partager
- Ajouter un commentaire
- Exporter des données
- Afficher sous forme de table
- À la une
- Obtenir des insights
- Tri décroissant
- Tri croissant
- Trier par**
  - Numéro de la ligne et description

Pour supprimer le tri, cliquez sur l'icône **Plus d'options** dans le coin supérieur droit, puis sur **Trier par** et sélectionnez le champ qui est trié, qui aura un crochet à côté (Figure 6).

## Exportation de données

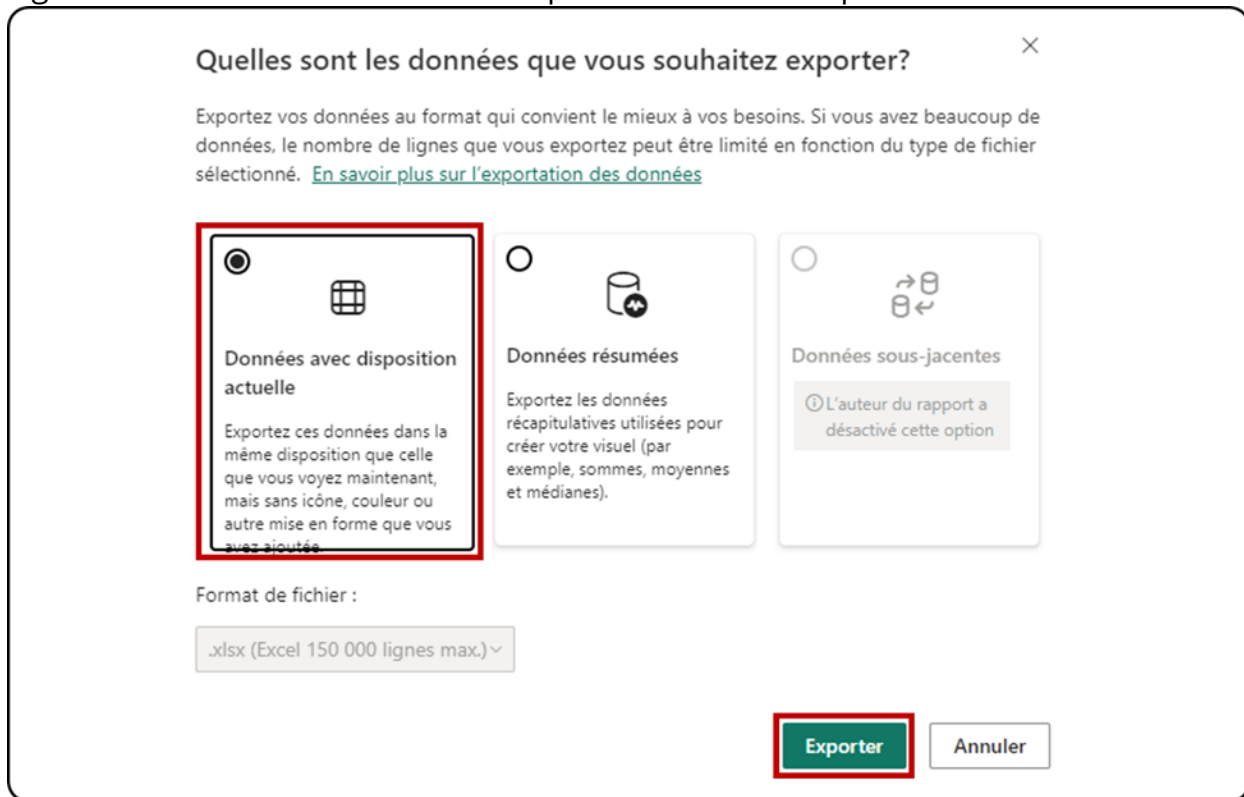
La première étape consiste à préparer vos données pour l'exportation en travaillant avec le rapport et en appliquant les filtres nécessaires. Notez que vous pouvez exporter les données individuellement pour chaque tableau du rapport. Une fois que le tableau affiche les informations nécessaires, cliquez sur l'icône **Plus d'options** dans le coin supérieur droit. Dans le menu qui apparaît, cliquez sur **Exporter les données** (Figure 7).

Figure 7 - Tableau d'exportation de donnée



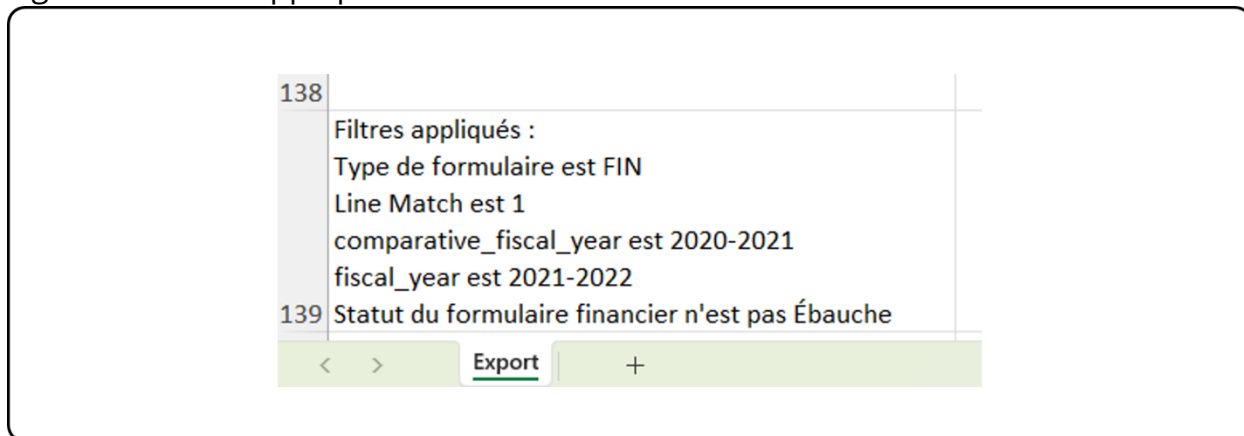
Sur la page qui s'affiche, sélectionnez l'option **Données avec la mise en page actuelle**, puis cliquez sur **Exporter** (Figure 9). Seuls les tableaux peuvent être exportés avec l'option **Données avec la mise en page actuelle** dans PowerBI. L'exportation des graphiques se fera uniquement via le sommaire des données, ce qui signifie que les données utilisées pour le graphique, et non le graphique lui-même, seront exportées dans Excel.

Figure 8 - Tableau de sélection de la présentation de l'exportation des données



Le fichier Excel avec les données exportées montrera quels filtres ont été appliqués au tableau au bas de la feuille (Figure 9).

Figure 9 - Filtres appliqués



**Remarque** : La limite d'exportation dans PowerBI est de 150 000 intersections de données. Pour les tableaux, chaque ligne peut avoir 1 ou plusieurs intersections de données, de sorte que le nombre de lignes exportées peut être inférieur à 150 000

(par exemple : si le tableau a trois intersections de données par ligne, le nombre de lignes maximum sera de  $150\,000 / 3 = 50\,000$  lignes) . Le message « Les données exportées ont dépassé le volume autorisé. Certaines données peuvent avoir été omises. » apparaîtra au pied de page du fichier Excel lorsque la limite est atteinte. Envisagez de filtrer les données pour éviter cette situation.

# DONNÉES DÉTAILLÉES ET SOMMAIRES FINANCIERS/ STATISTIQUES

---

## À PROPOS DU RAPPORT

Le rapport *Données détaillées et sommaires financiers/ statistiques* comprend deux éléments : les détails financiers et statistiques et le sommaire financier et statistique. Chaque composant affiche les données des organismes en fonction des filtres appliqués pour un exercice financier. Les chercheurs ont accès à des données désagrégées d'organismes non subventionnés qui ont consenti à partager leurs données (c'est-à-dire des organismes qui ne font pas partie d'une liste de programme de leur agence mais qui ont consenti à partager leurs données avec d'autres membres du CADAC).

La différence entre les détails financiers et statistiques et le sommaire financier et statistique est que le composant de détails affiche chaque ligne des formulaires financiers et statistiques, tandis que le sommaire affiche uniquement les lignes de totaux et sous-totaux des formulaires financiers et statistiques.

## DÉTAILS DU RAPPORT

Le rapport *Données détaillées et sommaire financiers/ statistiques* affiche les sections Détails et Sommaire ainsi que des données agrégées et désagrégées pour les organismes non subventionnés qui ont consenti à partager leurs données, pour un exercice financier sélectionné (Figure 10).

Figure 10 - Mise en page du rapport

**Rapport - Synthèse** | Rapport - Détaillé **3**

**Organisme - Détails** **4**

	hacked-org	Nini Gik.	testorg1	testorg10	testorg2	testorg3
Identifiant CADAC	TES2311574	TES1715086	TES5050853	TES2465748	TES6266712	TES7411483
Statut du formulaire financier	Soumis	Soumis	Soumis	Soumis	Re-soumis	Soumis
Discipline	Arts littéraires	Arts médiatiques	Arts du cirque contemporains	Arts visuels	Danse	Musées d'his
Spécialisation	Arts littéraires - Editeur	Non applicable				Musées d'his
Pratique	Non applicable	Non applicable, Activités d'arts autochtones	Non applicable	Non applicable	Non applicable	Non applica
Province / Territoire	NL	NS	AB	SK	BC	ON
Ville / Municipalité / Réserve	hacked city	Toronto	Calgary	saskatoon	Vancouver	Greater Sud
Code postal partiel	K1P	M5T	K1P	K1P	K1P	P3C
Mois de la fin de l'EF	Mai	Juin	Janvier	Octobre	Février	Octobre

**Formulaire financier par organisme** **5**

Dénomination légale de l'organisme	hacked-org	Nini Gik.	testorg1	testorg10	testorg2	testorg3	testorg4	tes
Numéro de la ligne et description	TES2311574	TES1715086	TES5050853	TES2465748	TES6266712	TES7411483	TES7266618	TES
4175 - Total des revenus gagnés		\$5.00	\$82.00	\$435.00	\$130.00	\$31.00	\$39.00	\$56.00
4210 - Total des revenus nets de placement		\$0.00	\$6.00	\$1.00	\$10.00	\$2.00	\$3.00	\$4.00
4345 - Total des revenus du secteur privé		\$0.00	\$42.00	\$7.00	\$70.00	\$412.00	\$21.00	\$28.00
4440 - Total des revenus du secteur public fédéral		\$0.00	\$24.00	\$25,003.00	\$40.00	\$22,006.00	\$12.00	\$16.00
4500 - Total des revenus du secteur public provincial ou territorial		\$0.00	\$42.00	\$7.00	\$60.00	\$14.00	\$21.00	\$28.00
4535 - Total des revenus du secteur municipal ou régional		\$1.00	\$12.00	\$2.00	\$20.00	\$4.00	\$6.00	\$8.00

**Formulaire financier - Calcul** **6**

Numéro de la ligne et description	% du total	Total	Moyenne - en fonction du "nombre total d'orgs dans le bassin"	Moyenne - en fonction du "nombre total d'orgs ayant des données exclues"
4175 - Total des revenus gagnés	2.19%	\$1,090.00		\$109.00
4210 - Total des revenus nets de placement	0.10%	\$50.00		\$5.00
4345 - Total des revenus du secteur privé	1.50%	\$748.00		\$74.80
4440 - Total des revenus du secteur public fédéral	94.76%	\$47,197.00		\$4,719.70

**Formulaire statistiques par organisme** **7**

Dénomination légale de l'organisme	testorg10
Numéro de la ligne et description	TES2465748
1380 - Total des projections de films, de vidéos ou d'œuvres médiatiques	2.00
1435 - Total des activités publiques	2.00
1635 - Total de la fréquentation des projections de films, de vidéos ou d'œuvres médiatiques	10.00
1705 - Total de la fréquentation ou des participants	10.00
2425 - Total des bénévoles	2.00

**Formulaire statistiques - Calcul** **8**

Numéro de la ligne et description	Total	Moyenne - en fonction du "nombre total d'orgs dans le bassin"	Moyenne - en fonction du "nombre total d'orgs ayant des données excluant zéro"	Médiane - en fonction du "nombre total d'orgs dans le bassin"
1130 - Nombre total de représentations publiques et de lectures littéraires produites par votre organisme et tournées				
1140 - Total de représentations publiques et de lectures produites par votre organisme				

Dernier rafraîchi: 2023/03/17 13:27:15 **9**

- 1 Il s'agit de la barre **Rapport disponibles**. Cliquer dessus pour ouvrir la liste des rapports disponibles afin que vous puissiez naviguer entre les rapports.
- 2 Il s'agit de la barre des **filtres**. Cliquer dessus pour ouvrir le panneau avec tous les filtres disponibles. Il y a un bouton **Plus de filtres** qui ouvrira un panneau avec des filtres supplémentaires.
- 3 Il y a deux onglets – un pour **Rapport - Synthèse** qui montre seulement les lignes de sous-totaux dans les formulaires financiers et statistiques et un

pour **Rapport – Détaillé** qui montre toutes les lignes dans les formulaires financiers et statistiques.

- 4 Il s'agit du tableau **Organisme – Détails** qui affiche des renseignements généraux sur les organismes tels que l'identifiant CADAC et la discipline.
- 5 Il s'agit du tableau **Formulaire financier par organisme** qui affiche les données du formulaire financier pour les organismes.
- 6 Il s'agit du tableau des **Formulaire financier – Calcul** qui affiche divers calculs à l'aide des données du formulaire financier. Des informations supplémentaires sur les calculs sont disponibles dans la section [Légende](#) de ce document.
- 7 Il s'agit du tableau **Formulaire statistique par organisme** qui affiche les données du formulaire statistique pour les organismes.
- 8 Il s'agit du tableau **Formulaire statistique – Calcul** qui affiche divers calculs à l'aide des données du formulaire statistique. Des informations supplémentaires sur les calculs sont disponibles dans la section [Légende](#) de ce document.
- 9 Cela indique quand les données ont été actualisées pour la dernière fois.
- 10 Tous les pourcentages des lignes de revenus sont calculés par rapport au total des revenus (ligne 4700). Tous les pourcentages des lignes de dépenses sont calculés en rapport au total des dépenses (ligne 5600). Les autres pourcentages des lignes sont calculés comme suit :

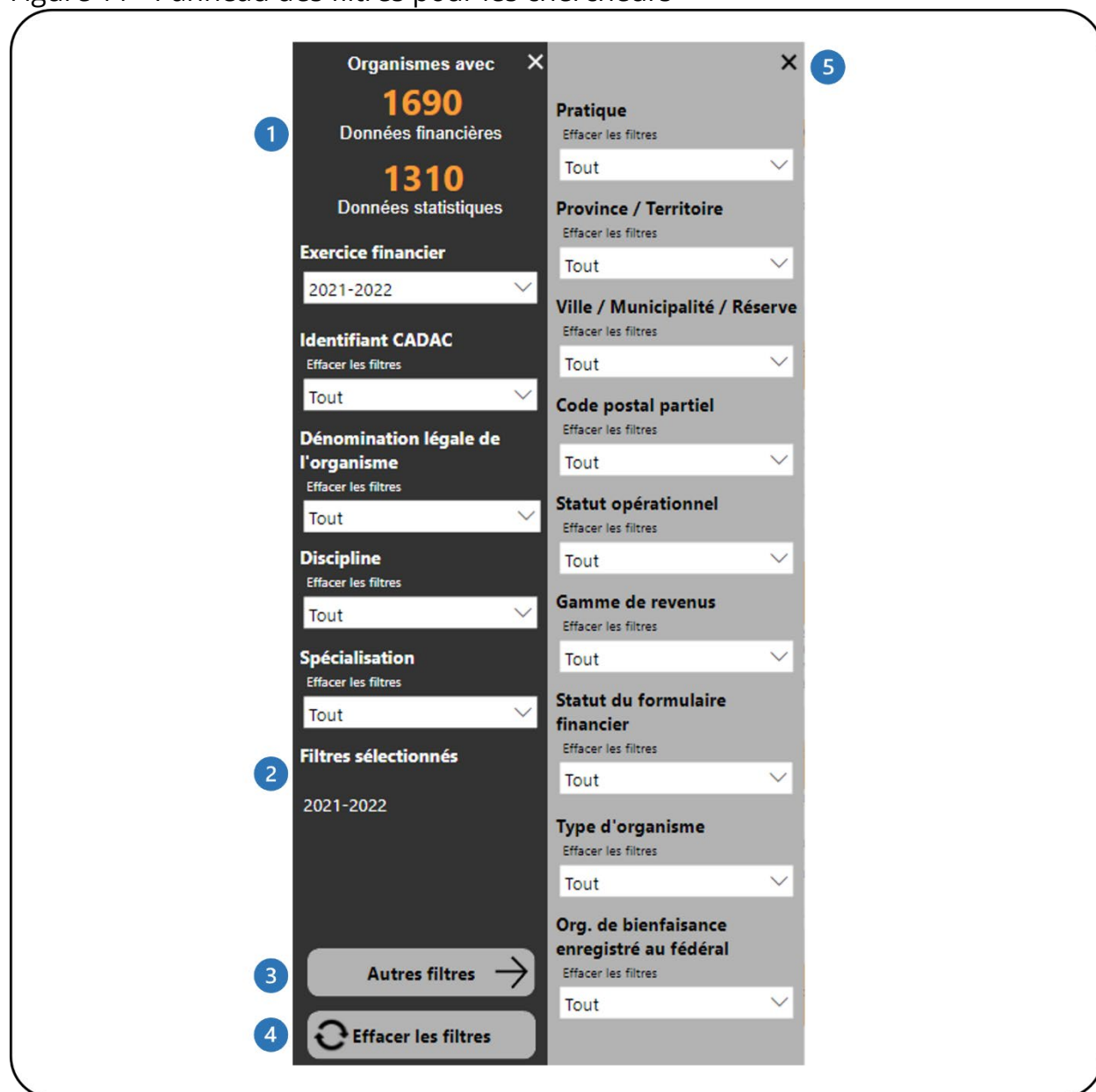
<b>6000</b>	<b>EXCÉDENT OU (DÉFICIT) DE L'EXERCICE</b>	
<b>6040</b>	<b>Totaux hors amortissements et autres ajustements</b>	<b>% du total</b>
6050	Total des revenus d'exploitation (A)	<b>Par rapport à 4700</b>
6055	Total des dépenses d'exploitation (B)	<b>Par rapport à 4700</b>
6060	Excédent ou (déficit) de fonctionnement pour l'année (A - B)	<b>Par rapport à 4700</b>
<b>6090</b>	<b>Totaux incluant les amortissements et autres ajustements</b>	
6100	Total des revenus (C)	<b>Par rapport à 4700</b>
6105	Total des dépenses (D)	<b>Par rapport à 4700</b>
6110	Excédent ou (déficit) de l'exercice (C-D), avant les virements interfonds	<b>Par rapport à 4700</b>
6125	Autres ajustements affectant l'excédent ou le (déficit),	<b>Par rapport à 4700</b>
6130	Excédent ou (déficit) de l'exercice avant les virements	<b>Par rapport à 4700</b>
6135	Virements interfonds	<b>Par rapport à 4700</b>
<b>6140</b>	<b>Excédent ou (déficit) de l'exercice (C)</b>	<b>Par rapport à 4700</b>
<b>6200</b>	<b>EXCÉDENT OU (DÉFICIT) ACCUMULÉ</b>	
6205	Excédent (déficit) accumulé en début d'exercice	<b>Par rapport à 4700</b>



6206	Ajustement de l'année précédente et/ou transaction directe sur les capitaux propres	Par rapport à 4700
6210	Excédent (déficit) de l'exercice (C)	Par rapport à 4700
<b>6215</b>	<b>Excédent ou (déficit) accumulé à la fin de l'exercice</b>	<b>Par rapport à 4700</b>
<b>6250</b>	<b>BILAN - (RENSEIGNEMENT PROVENANT DES ÉTATS FINANCIERS - RÉSULTATS SEULEMENT)</b>	
<b>6255</b>	<b>Actif</b>	
6260	Actif à court terme	Par rapport à 6275
6265	Immobilisations	Par rapport à 6275
6270	Autre actif (svp ajouter des détails)	Par rapport à 6275
6275	<i>Total de l'actif</i>	Par rapport à 4700
<b>6280</b>	<b>Passif et actifs nets</b>	
<b>6285</b>	<b>Passif</b>	
6290	Passif à court terme	Par rapport à 6300
6295	Autre passif (svp ajouter des détails)	Par rapport à 6300
<b>6300</b>	<b>Total du passif</b>	<b>Par rapport à 4700</b>
<b>6305</b>	<b>Actifs nets</b>	
6310	Actifs nets non affectés	Par rapport à 4700
6315	Actifs nets investis en immobilisations	Par rapport à 4700
6320	Actifs nets affectés à des fins internes particulières	Par rapport à 4700
6325	Réserves liquides (pour les organismes de l'Alberta seulement)	Par rapport à 4700
6330	Actifs nets affectés à des fins externes particulières	Par rapport à 4700
6335	Autres actifs nets (svp ajouter des détails)	Par rapport à 4700
<b>6340</b>	<b>Total des actifs nets à la fin de l'exercice</b>	<b>Par rapport à 4700</b>
<b>6345</b>	<b>Total du passif et des actifs nets</b>	<b>Par rapport à 4700</b>
6355	Fonds de roulement	Par rapport à 4700

Le rapport contient de nombreuses catégories qui peuvent être filtrées. Ouvrez le panneau des **Filtres** pour tous les filtres disponibles (Figure 11). Vous trouverez des détails sur le panneau des **Filtres** dans la section [Filtres](#) de ce document.

Figure 11 - Panneau des filtres pour les chercheurs



- 1 Cela montre combien d'organismes disposent de données financières et statistiques. Il se met automatiquement à jour au fur et à mesure que les filtres sont appliqués.
- 2 Cela montre quels filtres ont été sélectionnés.
- 3 Ce bouton ouvrira le panneau **Plus de filtres**. Ce bouton est disponible dans les rapports avec des filtres supplémentaires.
- 4 Ce bouton efface tous les filtres qui ont été appliqués.

- 5 Ce bouton fermera le panneau **Plus de filtres**.

# TENDANCES FINANCIÈRES ET STATISTIQUES DÉTAILLÉES

---

## À PROPOS DU RAPPORT

Le rapport *Tendance financière et statistique détaillée* affiche les détails des lignes financières et statistiques pour deux ans ou plus. Les utilisateurs peuvent filtrer par lignes, liste de programmes et identifiant CADAC. Les chercheurs ont accès à des données désagrégées d'organismes non subventionnés qui ont consenti à partager leurs données (c'est-à-dire des organismes qui ne font pas partie d'une liste de programme de leur agence mais qui ont consenti à partager leurs données avec d'autres membres du CADAC).

## DÉTAILS DU RAPPORT

Le rapport *Tendance financière et statistique détaillée* vous permet d'examiner les détails des lignes financières et statistiques pour plusieurs années sous forme de tableaux et de graphiques (Figure 12).

Figure 12 - Mise en page du rapport

**Rapport - Détaillé** Rapport - Vue graphique 3

**Formulaire financier par organisme**

Dénomination légale de l'organisme	hacked-org						Nini Gik.		
Identifiant CADAC	TES2311574						TES1715086		
Numéro de la ligne et description	2018-2019	2019-2020	2020-2021	2021-2022	2022-2023	2023-2024	2018-2019	2019-2020	2020-2021
4105 - Production - Droits d'entrée liés aux ventes d'abonnements, de groupes, et de billets de membership	\$5.00	\$5.00	\$5.00	\$10.00	\$0.00	\$0.00	\$6.00	\$6.00	
4110 - Production - Droits d'entrée liés à la vente de billets à l'unité	\$5.00	\$5.00	\$0.00	\$0.00	\$0.00	\$0.00	\$6.00	\$6.00	
4115 - Coproductions	\$5.00	\$6.00	\$0.00	\$0.00	\$0.00	\$0.00	\$6.00	\$6.00	
4120 - Tournées et location d'expositions	\$5.00	\$5.00	\$0.00	\$0.00	\$0.00	\$0.00	\$6.00	\$6.00	

**Formulaire financier - Calcul**

Numéro de la ligne et description	2018-2019	2019-2020	2020-2021	2021-2022	2022-2023	2023-2024	2025-2026
4105 - Production - Droits d'entrée liés aux ventes d'abonnements, de groupes, et de billets de membership	\$55.00	\$55.00	\$241.00	\$5,371.02	\$4,108.00	\$10.00	\$1.00
4110 - Production - Droits d'entrée liés à la vente de billets à l'unité	\$55.00	\$55.00	\$69.00	\$4,110.00	\$4,110.00	\$20.00	\$0.00
4115 - Coproductions	\$55.00	\$56.00	\$274.00	\$4,115.00	\$4,115.00	\$30.00	\$0.00
4120 - Tournées et location d'expositions	\$55.00	\$55.00	\$50.00	\$4,120.00	\$4,120.00	\$0.00	\$0.00
4125 - Présentation / diffusion - Droits d'entrée (abonnements, billets individuels, groupes, membership)	\$55.00	\$55.00	\$50.00	\$4,125.00	\$4,125.00	\$0.00	\$0.00

**Formulaire statistiques par organisme**

Dénomination légale de l'organisme	hacked-org	Nini Gik.	testorg1	testorg10	testorg2	testorg3		
Identifiant CADAC	TES2311574	TES1715086	TES5050853	TES2465748	TES6266712	TES7411483		
Numéro de la ligne et description	2019-2020	2019-2020	2019-2020	2019-2020	2020-2021	2019-2020	2019-2020	2022-2023
1110 - Nombre de représentations publiques et de lectures produites par votre organisme et présentées dans votre ville, municipalité ou réserve	99,999.00	10.00	10.00	10.00		10.00	10.00	1.00
1112 - Nombre de représentations publiques et de rencontres littéraires où votre organisme est présenté par un autre organisme dans votre ville,			0.00	0.00		10.00	0.00	2.00

**Formulaire statistiques - Calcul**

Numéro de la ligne et description	2019-2020	2020-2021	2022-2023	2023-2024
1110 - Nombre de représentations publiques et de lectures produites par votre organisme et présentées dans votre ville, municipalité ou réserve	100,089.00		1.00	10.00
1112 - Nombre de représentations publiques et de rencontres littéraires où votre organisme est présenté par un autre organisme dans votre ville, municipalité ou réserve	10.00		2.00	
1115 - Nombre de représentations publiques et de lectures produites par	90.00			10.00

Dernier rafraîchi: 2023/03/17 13:27:15

- 1 Il s'agit de la barre **Rapport disponibles**. Cliquer dessus pour ouvrir la liste des rapports disponibles afin que vous puissiez naviguer entre les rapports.
- 2 Il s'agit de la barre des **filtres**. Cliquer dessus pour ouvrir le panneau avec tous les filtres disponibles.
- 3 Il s'agit des onglets **Rapport - Détaillé** et **Rapport - Vue graphique** qui affichent toutes les lignes (ou filtrées) dans les formulaires financiers et statistiques dans les tableaux et les graphiques.

- 4 Il s'agit du tableau **Formulaire financier par organisme** qui affiche les détails des lignes du formulaire financier pour plusieurs années par organisme.
- 5 Il s'agit du tableau **Formulaire financier - Calcul** qui montre les valeurs agrégées des lignes financières par exercice financier.
- 6 Il s'agit du tableau **Formulaire statistique par organisme** qui affiche les détails des lignes du formulaire statistique pour plusieurs années par organisme.
- 7 Il s'agit du tableau **Formulaire statistique - Calcul** qui montre les valeurs agrégées des lignes statistiques par exercice financier.

L'onglet **Rapport - Vue graphique** contient deux ensembles de graphiques différents. Un des ensembles montre les valeurs des lignes individuelles pour les formulaires financiers et statistiques (Figure 13). L'autre ensemble montre le total incluant et excluant l'amortissement et les autres ajustements des formulaires financiers (Figure 14). Pour les deux ensembles de graphiques différents, les utilisateurs peuvent choisir entre l'affichage d'un graphique linéaire ou d'un graphique à barres.

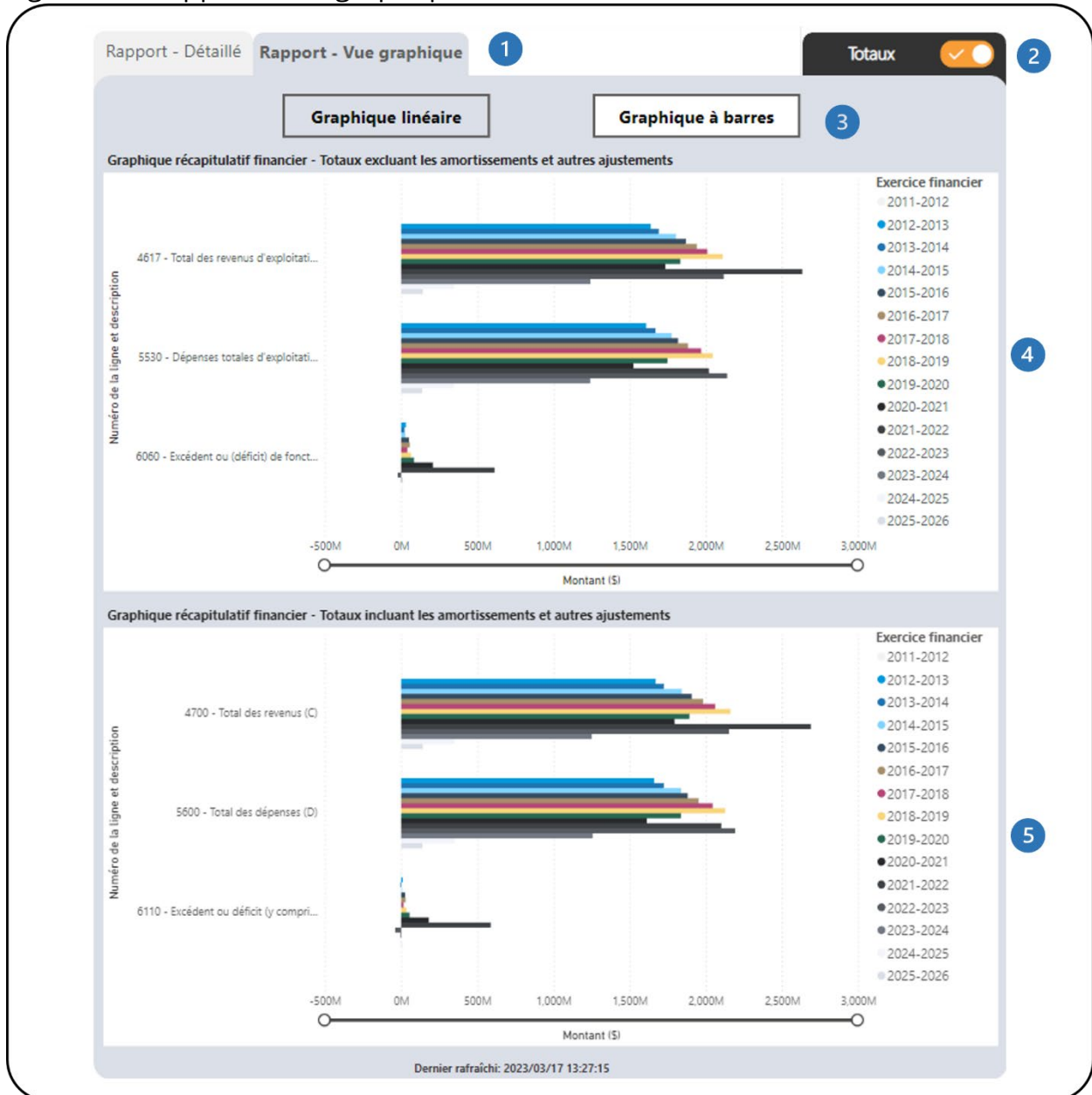
Figure 13 - Rapport - Affichage graphique avec les valeurs de lignes individuelles



- 1 Il s'agit des onglets **Rapport - Détaillé** et **Rapport - Vue graphique** qui affichent toutes les lignes (ou filtrées) dans les formulaires financiers et statistiques dans les tableaux et les graphiques.
- 2 Il s'agit de l'onglet **Totaux**. En cliquant dessus, vous accédez aux graphiques avec les totaux du formulaire financier.
- 3 Les deux types de graphiques disponibles sont le **Graphique linéaire** et le **Graphique à barres**.

- 4 Ceci est le graphique **Graphique récapitulatif financier**. Il affiche toutes les lignes financières (ou filtrées) dans un graphique linéaire pour voir la tendance au fil des ans.
- 5 Ceci est le graphique **Graphique récapitulatif statistique**. Il affiche toutes les lignes statistiques (ou filtrées) dans un graphique linéaire pour voir la tendance au fil des ans.

Figure 14 - Rapport - Vue graphique avec totaux





- 1 Il s'agit des onglets **Rapport - Détaillé** et **Rapport - Vue graphique** qui affichent toutes les lignes (ou filtrées) dans les formulaires financiers et statistiques dans les tableaux et les graphiques.
- 2 Il s'agit de l'onglet **Totaux**. En cliquant dessus, vous accédez aux graphiques avec les totaux du formulaire financier.
- 3 Les deux types de graphiques disponibles sont le **Graphique linéaire** et le **Graphique à barres**.
- 4 Il s'agit du graphique **Graphique récapitulatif financier** qui montre les totaux excluant l'amortissement et les autres ajustements du formulaire financier (lignes 4617, 5530, 6060).  
Le filtrage des lignes financières n'affectera pas le graphique.
- 5 Il s'agit du graphique **Graphique récapitulatif statistique** qui montre les totaux, y compris l'amortissement et les autres ajustements du formulaire financier (lignes 4700, 5600, 6110).  
Le filtrage des lignes financières n'affectera pas le graphique.

Le rapport contient plusieurs filtres. Ouvrez le panneau **Filtres** pour tous les filtres disponibles (Figure 15). Vous trouverez des détails sur le panneau **Filtres** dans la section [Filtres](#) de ce document.

Figure 15 - Panneau des filtres



- 1 Cela montre combien d'organismes disposent de données financières et statistiques. Il se met automatiquement à jour au fur et à mesure que les filtres sont appliqués.
- 2 Il s'agit du filtre de l'exercice financier. Plusieurs exercices peuvent être sélectionnés. La sélection par défaut est tous les exercices.
- 3 Il s'agit du filtre des lignes financières. Plusieurs lignes peuvent être sélectionnées. La sélection par défaut est toutes les lignes.

- 4 C'est le filtre des lignes statistiques. Plusieurs lignes peuvent être sélectionnées. La selection par défaut est toutes les lignes.
- 5 Cela montre quels filtres ont été sélectionnés.
- 6 Ce bouton ouvre le panneau **Plus de filtres**. Ce bouton est disponible dans les rapports avec des filtres supplémentaires.
- 7 Ce bouton efface tous les filtres qui ont été appliqués.
- 8 Ce bouton ferme le panneau **Plus de filtres**.

# COMPARAISON DES DÉTAILS FINANCIERS ET STATISTIQUES

---

## À PROPOS DU RAPPORT

Le rapport *Comparaison des détails financiers et statistiques* affiche les données des lignes financières et statistiques entre deux exercices. Les utilisateurs peuvent comparer les données en fonction des filtres sélectionnés. Les chercheurs ont accès à des données désagrégées d'organismes non subventionnés qui ont consenti à partager leurs données (c'est-à-dire des organismes qui ne font pas partie d'une liste de programme de leur agence mais qui ont consenti à partager leurs données avec d'autres membres du CADAC).

## DÉTAILS DU RAPPORT

Le rapport *Comparaison des détails financiers et statistiques* permet aux utilisateurs d'examiner et de comparer les données financières et statistiques d'un groupe d'organismes ou d'un organisme spécifique (Figure 16).

Figure 16 - Mise en page du rapport

**Rapport - Détaillé**

**Formulaire financier par organisme**

Exercice financier	2019-2020											
Dénomination légale de l'organisme	hacked-org		Nini Gik.		testorg1		testorg10		testorg2		testorg3	
Identifiant CADAC	TES2311574		TES1715086		TES5050853		TES2465748		TES6266712		TES7411483	
Numéro de la ligne et description	Montant	%	Montant	%	Montant	%	Montant	%	Montant	%	Montant	%
4105 - Production - Droits d'entrée liés aux ventes d'abonnements, de groupes, et de billets de membership	\$5.00	1.75%	\$6.00	2.65%	\$1.00	2.13%	\$10.00	2.84%	\$2.00	2.70%	\$3.00	2.70%
4110 - Production - Droits d'entrée liés à la vente de billets à l'unité	\$5.00	1.75%	\$6.00	2.65%	\$1.00	2.13%	\$10.00	2.84%	\$2.00	2.70%	\$3.00	2.70%
4115 - Coproductions	\$6.00	2.10%	\$6.00	2.65%	\$1.00	2.13%	\$10.00	2.84%	\$2.00	2.70%	\$3.00	2.70%
4120 - Tournées et location d'expositions	\$5.00	1.75%	\$6.00	2.65%	\$1.00	2.13%	\$10.00	2.84%	\$2.00	2.70%	\$3.00	2.70%
4125 - Présentation / diffusion - Droits d'entrée	\$5.00	1.75%	\$6.00	2.65%	\$1.00	2.13%	\$10.00	2.84%	\$2.00	2.70%	\$3.00	2.70%

**Formulaire financier - Calcul**

Exercice financier	2019-2020			
Numéro de la ligne et description	% du total	Total	Moyenne - en fonction du "nombre total d'orgs dans le bassin"	Moyenne - en fonction du "nombre total d'orgs dans le bassin"
4105 - Production - Droits d'entrée liés aux ventes d'abonnements, de groupes, et de billets de membership	1.75%	\$55.00		\$5.50
4110 - Production - Droits d'entrée liés à la vente de billets à l'unité	2.44%	\$55.00		\$5.50
4115 - Coproductions	2.48%	\$56.00		\$5.60
4120 - Tournées et location d'expositions	2.44%	\$55.00		\$5.50
4125 - Présentation / diffusion - Droits d'entrée (abonnements, billets individuels, groupes, membership)	2.44%	\$55.00		\$5.50

**Formulaire statistiques par organisme**

Exercice financier	2019-2020							
Dénomination légale de l'organisme	hacked-org	Nini Gik.	testorg1	testorg10	testorg2	testorg3	testorg4	testorg5
Numéro de la ligne et description	TES2311574	TES1715086	TES5050853	TES2465748	TES6266712	TES7411483	TES7266618	TES7266618
1110 - Nombre de représentations publiques et de lectures produites par votre organisme et présentées dans votre ville, municipalité ou réserve	99.999.00	10.00	10.00	10.00	10.00	10.00	10.00	10.00
1112 - Nombre de représentations publiques et de rencontres littéraires où votre organisme est présenté par un autre organisme dans votre ville, municipalité ou réserve			0.00	0.00	10.00	0.00		
1115 - Nombre de représentations publiques et de lectures produites par votre organisme et présentées ailleurs que dans votre province ou territoire, et qu'il n'y a pas de représentation dans votre ville, municipalité ou réserve	10.00	10.00	10.00	10.00		10.00	10.00	10.00

**Formulaire statistiques - Calcul**

Exercice financier	2019-2020		
Numéro de la ligne et description	Total	Moyenne - en fonction du "nombre total d'orgs dans le bassin"	Moyenne - en fonction du "nombre total d'orgs dans le bassin"
1110 - Nombre de représentations publiques et de lectures produites par votre organisme et présentées dans votre ville, municipalité ou réserve	100,089.00		10,008.90
1112 - Nombre de représentations publiques et de rencontres littéraires où votre organisme est présenté par un autre organisme dans votre ville, municipalité ou réserve	10.00		1.43
1115 - Nombre de représentations publiques et de lectures produites par votre organisme et présentées ailleurs que dans votre province ou territoire, et qu'il n'y a pas de représentation dans votre ville, municipalité ou réserve	90.00		10.00

Dernier rafraichi: 2023/03/17 13:27:15

- 1 Il s'agit de la barre **Rapport disponibles**. Cliquer dessus pour ouvrir la liste des rapports disponibles afin que vous puissiez naviguer entre les rapports.
- 2 Il s'agit de la barre des **filtres**. Cliquer dessus pour ouvrir le panneau avec tous les filtres disponibles.
- 3 Il s'agit du tableau **Formulaire financier par organisme** qui affiche les données du formulaire financier pour les organismes.

- 4 Il s'agit du tableau des **Formulaire financier – Calcul** qui affiche divers calculs à l'aide des données du formulaire financier. Des informations supplémentaires sur les calculs sont disponibles dans la section [Légende](#) de ce document.
- 5 Il s'agit du tableau **Formulaire statistique par organisme** qui affiche les données du formulaire statistique pour les organismes.
- 6 Il s'agit du tableau **Formulaire statistique – Calcul** qui affiche divers calculs à l'aide des données du formulaire statistique. Des informations supplémentaires sur les calculs sont disponibles dans la section [Légende](#) de ce document.
- 7 Dans la colonne **% du Total**, tous les pourcentages des lignes de revenus sont calculés par rapport au total des revenus (ligne 4700). Tous les pourcentages des lignes de dépenses sont calculés en rapport au total des dépenses (ligne 5600). Les autres pourcentages des lignes sont calculés comme suit :

<b>6000</b>	<b>EXCÉDENT OU (DÉFICIT) DE L'EXERCICE</b>	
<b>6040</b>	<b>Totaux hors amortissements et autres ajustements</b>	<b>% du total</b>
6050	Total des revenus d'exploitation (A)	<b>Par rapport à 4700</b>
6055	Total des dépenses d'exploitation (B)	<b>Par rapport à 4700</b>
6060	Excédent ou (déficit) de fonctionnement pour l'année (A - B)	<b>Par rapport à 4700</b>
<b>6090</b>	<b>Totaux incluant les amortissements et autres ajustements</b>	
6100	Total des revenus (C)	<b>Par rapport à 4700</b>
6105	Total des dépenses (D)	<b>Par rapport à 4700</b>
6110	Excédent ou (déficit) de l'exercice (C-D), avant les virements interfonds	<b>Par rapport à 4700</b>
6125	Autres ajustements affectant l'excédent ou le (déficit),	<b>Par rapport à 4700</b>
6130	Excédent ou (déficit) de l'exercice avant les virements	<b>Par rapport à 4700</b>
6135	Virements interfonds	<b>Par rapport à 4700</b>
<b>6140</b>	<b>Excédent ou (déficit) de l'exercice (C)</b>	<b>Par rapport à 4700</b>
<b>6200</b>	<b>EXCÉDENT OU (DÉFICIT) ACCUMULÉ</b>	
6205	Excédent (déficit) accumulé en début d'exercice	<b>Par rapport à 4700</b>
6206	Ajustement de l'année précédente et/ou transaction directe sur les capitaux propres	<b>Par rapport à 4700</b>
6210	Excédent (déficit) de l'exercice (C)	<b>Par rapport à 4700</b>
<b>6215</b>	<b>Excédent ou (déficit) accumulé à la fin de l'exercice</b>	<b>Par rapport à 4700</b>
<b>6250</b>	<b>BILAN - (RENSEIGNEMENT PROVENANT DES ÉTATS FINANCIERS - RÉSULTATS SEULEMENT)</b>	
<b>6255</b>	<b>Actif</b>	
6260	Actif à court terme	<b>Par rapport à 6275</b>
6265	Immobilisations	<b>Par rapport à 6275</b>
6270	Autre actif (svp ajouter des détails)	<b>Par rapport à 6275</b>
6275	<i>Total de l'actif</i>	<b>Par rapport à 4700</b>
<b>6280</b>	<b>Passif et actifs nets</b>	
<b>6285</b>	<b>Passif</b>	
6290	Passif à court terme	<b>Par rapport à 6300</b>

6295	Autre passif (svp ajouter des détails)	Par rapport à 6300
<b>6300</b>	<b>Total du passif</b>	Par rapport à 4700
<b>6305</b>	<b>Actifs nets</b>	
6310	Actifs nets non affectés	Par rapport à 4700
6315	Actifs nets investis en immobilisations	Par rapport à 4700
6320	Actifs nets affectés à des fins internes particulières	Par rapport à 4700
6325	Réserves liquides (pour les organismes de l'Alberta seulement)	Par rapport à 4700
6330	Actifs nets affectés à des fins externes particulières	Par rapport à 4700
6335	Autres actifs nets (svp ajouter des détails)	Par rapport à 4700
<b>6340</b>	<b>Total des actifs nets à la fin de l'exercice</b>	Par rapport à 4700
<b>6345</b>	<b>Total du passif et des actifs nets</b>	Par rapport à 4700
6355	Fonds de roulement	Par rapport à 4700

- 8 Dans la colonne **% du Total**, tous les pourcentages des lignes de revenus sont calculés par rapport au total des revenus (ligne 4700). Tous les pourcentages des lignes de dépenses sont calculés en rapport au total des dépenses (ligne 5600). Les autres pourcentages des lignes sont calculés tels que démontrés dans le tableau ci-dessus :
- 9 Cela indique quand les données ont été actualisées pour la dernière fois.

Le rapport contient plusieurs filtres. Ouvrez le panneau **Filtres** pour tous les filtres disponibles (Figure 17). Vous trouverez des détails sur le panneau **Filtres** dans la section [Filtres](#) de ce document.

Figure 17 - Panneau des filtres pour les chercheurs



- 1 Cela montre combien d'organismes disposent de données financières et statistiques. Il se met automatiquement à jour au fur et à mesure que les filtres sont appliqués.
- 2 Cela montre quels filtres ont été sélectionnés.
- 3 Ce bouton ouvrira le panneau **Autres filtres**. Ce bouton est disponible dans les rapports avec des filtres supplémentaires.
- 4 Ce bouton efface tous les filtres qui ont été appliqués.



- 5 Ce bouton fermera le panneau **Autres filtres**.

## LÉGENDE

### STATISTIQUES DESCRIPTIVES POUR LES DONNÉES AGRÉGÉES

#### % DU TOTAL

Tous les pourcentages des lignes de revenus sont calculés par rapport au total des revenus (ligne 4700). Tous les pourcentages des lignes de dépenses sont calculés par rapport au total des dépenses (ligne 5600). Les autres pourcentages de ligne sont calculés comme suit :

<b>6000</b>	<b>EXCÉDENT OU (DÉFICIT) DE L'EXERCICE</b>	
<b>6040</b>	<b>Totaux hors amortissements et autres ajustements</b>	<b>% du total</b>
6050	Total des revenus d'exploitation (A)	Par rapport à 4700
6055	Total des dépenses d'exploitation (B)	Par rapport à 4700
6060	Excédent ou (déficit) de fonctionnement pour l'année (A - B)	Par rapport à 4700
<b>6090</b>	<b>Totaux incluant les amortissements et autres ajustements</b>	
6100	Total des revenus (C)	Par rapport à 4700
6105	Total des dépenses (D)	Par rapport à 4700
6110	Excédent ou (déficit) de l'exercice (C-D), avant les virements interfonds	Par rapport à 4700
6125	Autres ajustements affectant l'excédent ou le (déficit),	Par rapport à 4700
6130	Excédent ou (déficit) de l'exercice avant les virements	Par rapport à 4700
6135	Virements interfonds	Par rapport à 4700
<b>6140</b>	<b>Excédent ou (déficit) de l'exercice (C)</b>	<b>Par rapport à 4700</b>
<b>6200</b>	<b>EXCÉDENT OU (DÉFICIT) ACCUMULÉ</b>	
6205	Excédent (déficit) accumulé en début d'exercice	Par rapport à 4700
6206	Ajustement de l'année précédente et/ou transaction directe sur les capitaux propres	Par rapport à 4700
6210	Excédent (déficit) de l'exercice (C)	Par rapport à 4700
<b>6215</b>	<b>Excédent ou (déficit) accumulé à la fin de l'exercice</b>	<b>Par rapport à 4700</b>
<b>6250</b>	<b>BILAN - (RENSEIGNEMENT PROVENANT DES ÉTATS FINANCIERS - RÉSULTATS SEULEMENT)</b>	
<b>6255</b>	<b>Actif</b>	
6260	Actif à court terme	Par rapport à 6275
6265	Immobilisations	Par rapport à 6275
6270	Autre actif (svp ajouter des détails)	Par rapport à 6275
6275	<i>Total de l'actif</i>	Par rapport à 4700
<b>6280</b>	<b>Passif et actifs nets</b>	
<b>6285</b>	<b>Passif</b>	
6290	Passif à court terme	Par rapport à 6300
6295	Autre passif (svp ajouter des détails)	Par rapport à 6300
<b>6300</b>	<b>Total du passif</b>	<b>Par rapport à 4700</b>
<b>6305</b>	<b>Actifs nets</b>	
6310	Actifs nets non affectés	Par rapport à 4700

6315	Actifs nets investis en immobilisations	<b>Par rapport à 4700</b>
6320	Actifs nets affectés à des fins internes particulières	<b>Par rapport à 4700</b>
6325	Réserves liquides (pour les organismes de l'Alberta seulement)	<b>Par rapport à 4700</b>
6330	Actifs nets affectés à des fins externes particulières	<b>Par rapport à 4700</b>
6335	Autres actifs nets (svp ajouter des détails)	<b>Par rapport à 4700</b>
<b>6340</b>	<b>Total des actifs nets à la fin de l'exercice</b>	<b>Par rapport à 4700</b>
<b>6345</b>	<b>Total du passif et des actifs nets</b>	<b>Par rapport à 4700</b>
6355	Fonds de roulement	<b>Par rapport à 4700</b>

## Total

Le total pour chaque numéro de ligne pour tous les organismes dans le bassin (basé sur les filtres appliqués).

Pour chacune des statistiques descriptives ci-dessous, il existe deux versions :

- Statistiques 1 basées sur le nombre total d'organismes dans le bassin : ils sont calculés à l'aide de toutes les valeurs des organismes dans le bassin.
- Statistiques 2 basées sur le nombre d'organismes avec un montant/valeur excluant zéro - ceci est calculé en excluant les valeurs de zéro des organismes dans le bassin.

## Moyenne

La mesure la plus courante de la tendance centrale (l'emplacement du milieu d'une distribution), la moyenne **représente la moyenne arithmétique d'un ensemble de nombres.**

## Médiane

La valeur de l'élément du milieu lorsque les données sont classées du plus bas au plus élevé ; une autre mesure de la tendance centrale. S'il y a un nombre pair d'observations, la médiane est la moyenne des deux observations du milieu.

## Écart-type

L'écart type mesure la propagation ou la distribution autour de la moyenne d'un ensemble de données. C'est la mesure de propagation la plus largement utilisée.

## **Centile 25**

Le centile 25 fait référence au 25e centile ou au quartile inférieur d'un ensemble de données. Il s'agit de la valeur à laquelle 25 % des montants des numéros de ligne se situent au niveau ou en dessous de cette valeur (y compris la plage).

## **Centile 75**

Le centile 75 fait référence au 75e centile ou au quartile supérieur d'un ensemble de données. Il s'agit de la valeur à laquelle 75 % des montants des numéros de ligne se situent au niveau ou en dessous de cette valeur (y compris la plage).

## **Min**

Min, ou minimum, est la plus petite valeur d'un ensemble de données.

## **Max**

Max, ou maximum, est la plus grande valeur d'un ensemble de données.

## **Plage Max moins Min**

La plage est la propagation d'un ensemble de données. C'est la différence entre le max et le min.